

# ANALISIS DAN PERANCANGAN SISTEM INFORMASI SIMPAN PINJAM PADA KOPERASI PEGAWAI NEGERI IAIN SULTAN THAHA SAIFUDDIN JAMBI

*Dui Astuti, Joni Devitra*

<sup>1</sup>*Program Pascasarjana Magister Sistem Informasi, STIKOM Dinamika Bangsa Jambi  
Jl. Jendral Sudirman Thehok - Jambi*

*E-mail: [dwie.amandara@gmail.com](mailto:dwie.amandara@gmail.com), [devitrajoni@yahoo.co.id](mailto:devitrajoni@yahoo.co.id)*

## Abstract

Cooperative civil servants IAIN Sultan Thaha Saifuddin Jambi is a Cooperative composed of civil servants who take shelter in the environs of the Jambi, STS IAIN in practice more prioritizing business Save borrowed. But businesses save borrow managed KPN has not been equipped with an integrated information system. The use of technology in the processing of the data Save borrowed that still rely on application program Microsoft Word and Excel resulting in multiple various obstacles faced by business in KPN, such as: frequent occurrence of inconsistencies and redundancies in the data, as well as the length of the search process and data access/information. For it is needed a web-based information system that integrates and can overcome the problems in the field of loan save on KPN IAIN Sultan Thaha Saifuddin mosque Jambi, both in terms of data processing, distribution of information to members and all interested parties, as well as in terms of search and access data/information. Information systems save loan at KPN is designed by using the PHP programming language and uses structured modeling techniques in the form of DFD and ERD to reflect the results of the analysis and design of the system. The output of this research is to design a prototype information system save loan on a Cooperative civil servants IAIN Sultan Thaha Saifuddin Jambi. Expected by the existing information systems save borrow this can contribute to the improvement of information systems save loan which runs at KPN IAIN STS Jambi.

*Keywords* : Cooperative civil servants IAIN Sulthan Thaha Saifuddin Jambi, Information Systems Save Loans, Structured Model.

## Abstrak

Koperasi Pegawai Negeri IAIN Sulthan Thaha Saifuddin Jambi merupakan Koperasi yang beranggotakan pegawai negeri yang bernaung di lingkungan IAIN STS Jambi, yang dalam pelaksanaannya lebih memprioritaskan bidang usaha Simpan Pinjam. Namun bidang usaha simpan pinjam yang dikelola KPN belum dilengkapi dengan sistem informasi terintegrasi. Penggunaan teknologi dalam pengolahan data simpan pinjam yang masih mengandalkan program aplikasi Microsoft Word dan Excel mengakibatkan terdapatnya berbagai kendala yang dihadapi oleh para pelaku bisnis dalam KPN, seperti : sering terjadinya inkonsistensi dan redundansi data, serta lamanya proses pencarian dan pengaksesan data/informasi. Untuk itu dibutuhkan sebuah sistem informasi berbasis web yang terintegrasi dan dapat mengatasi permasalahan di bidang simpan pinjam pada KPN IAIN Sulthan Thaha Saifuddin Jambi, baik dalam segi pengolahan data, pendistribusian informasi kepada anggota dan semua pihak yang berkepentingan, maupun dari segi pencarian dan pengaksesan data/informasi. Sistem informasi simpan pinjam pada KPN ini dirancang dengan menggunakan bahasa pemrograman PHP dan menggunakan teknik pemodelan terstruktur dalam bentuk DFD dan ERD untuk menggambarkan hasil analisa dan desain sistem. Output dari penelitian ini adalah rancangan prototipe sistem informasi simpan pinjam pada Koperasi Pegawai Negeri IAIN Sulthan Thaha Saifudding Jambi. Diharapkan dengan adanya sistem informasi simpan pinjam ini dapat memberikan kontribusi besar dalam perbaikan sistem informasi simpan pinjam yang berjalan di KPN IAIN STS Jambi.

*Kata Kunci* : Koperasi Pegawai Negeri IAIN Sulthan Thaha Saifuddin Jambi, Sistem Informasi Simpan Pinjam, Model Terstruktur.

© 2017 Jurnal Manajemen Sistem Informasi.

---

## 1. Pendahuluan

Sejak awal terbentuknya Koperasi Pegawai Negeri Institut Agama Islam Negeri (IAIN) Sulthan Thaha Saifuddin Jambi, simpan pinjam merupakan salah satu bidang usaha yang prioritas. Dimana anggotanya terdiri dari orang-orang yang mempunyai kepentingan langsung dalam soal-soal dalam perkreditan atau simpan pinjam. Sesuai dengan prinsip koperasi yaitu tolong menolong, kebersamaan atau gotong royong, kekeluargaan, dan usaha (bisnis). Seyogianya simpan pinjam dapat memberikan bantuan yang sangat berharga bagi anggotanya dalam hal finansial. Sehingga problem kebutuhan hidup yaitu pangan, sandang, dan papan dapat teratasi. Dengan gaji atau penghasilan tetap yang kurang, maka simpan pinjam melalui KPN dapat memberikan jalan keluar dari kesulitan finansial.

Sesuai dengan manfaat koperasi yang tercermin dari tujuannya yaitu untuk meningkatkan kesejahteraan anggota baik dalam tataran ekonomi maupun sosial. Kesejahteraan yang erat kaitannya dengan pemanfaatan jasa dari koperasi ikut membantu anggota dalam menghadapi kesulitan terutama yang menyangkut persoalan keuangan. Sisa Hasil Usaha (SHU) koperasi juga menjadi salah satu elemen penting dalam meningkatkan kesejahteraan para anggota. SHU sendiri dibagikan kepada para anggota koperasi berdasarkan kesepakatan anggota yang biasanya terakumulasi dari penghitungan jasa kepada koperasi. Adapun SHU koperasi adalah pendapatan koperasi yang diperoleh dalam satu tahun buku setelah dikurangi biaya, penyusutan dan kewajiban lain (termasuk pajak) dan besarnya SHU yang dibagikan kepada masing-masing anggota sebanding dengan jasa yang dilakukan oleh anggota tersebut. Pada Pernyataan Standard Akuntansi Keuangan (PSAK) No. 27 (Revisi 1998), disebutkan bahwa karakteristik utama koperasi yang membedakan dengan badan usaha lain, yaitu anggota koperasi memiliki identitas ganda. Identitas ganda maksudnya anggota koperasi merupakan pemilik sekaligus pengguna jasa koperasi. Sebagai bentuk realisasi meningkatkan elemen simpan pinjam Koperasi Pegawai Negeri Lain Sulthan Thaha Saifuddin Jambi sudah bermitra dengan pihak Bank Mandiri Syariah dalam hal penambahan modal. Sampai saat ini Bank tersebut telah mengucurkan modal simpan pinjam sebanyak 11.500.000.000,- dari tahun 2008 sampai dengan saat ini. Sehingga secara langsung dapat menambah SHU KPN IAIN Sulthan Thaha Saifuddin Jambi.

Dengan manfaatnya yang begitu besar seharusnya Koperasi Pegawai Negeri IAIN Sulthan Thaha Saifuddin Jambi juga dilengkapi dengan penggunaan sistem dan teknologi informasi yang memadai, sehingga dapat mengikuti perkembangan teknologi yang semakin maju, serta dapat memberikan kemudahan dan kenyamanan bertransaksi. Tidak seperti sekarang, dimana pengolahan data dan kegiatan simpan pinjam di KPN tersebut masih mengandalkan program aplikasi Microsoft Word dan Excel. Tak heran apabila butuh waktu yang cukup lama untuk melakukan pengaksesan dan pengolahan terhadap data simpan pinjam yang terjadi di KPN tersebut.

Berdasarkan hasil observasi dan wawancara yang penulis lakukan, diketahui bahwa dalam pengolahan data dan informasi pada proses bisnis kegiatan simpan pinjam yang selama ini dikelola KPN IAIN Sulthan Thaha Saifuddin Jambi masih terdapat banyak kendala, diantaranya ialah kurangnya keakuratan data, sering terjadinya inkonsistensi dan redundansi data, serta lamanya proses pencarian dan pengaksesan data/informasi yang diperlukan karena belum adanya sistem yang terintegrasi antara satu dengan yang lainnya. Sehingga kegiatan-kegiatan yang seharusnya dapat dieliminasi dan diotomatisasi belum dapat dilakukan. Dari keadaan itu, maka dibutuhkan solusi berupa sebuah sistem informasi berbasis web yang terintegrasi dan dapat mengatasi masalah simpan pinjam pada KPN IAIN Sulthan Thaha Saifuddin Jambi.

Dimana seperti yang penulis ketahui bahwa perkembangan sistem dan teknologi informasi komputer telah merambah disegala bidang kehidupan. Dan salah satu bentuk dari perkembangan sistem dan teknologi informasi komputer itu adalah dengan adanya sistem informasi berbasis web yang semakin marak digunakan di berbagai lingkungan bisnis. Keberadaannya sangatlah diperlukan untuk memberikan nilai tambah dalam meningkatkan kinerja proses bisnis. Dan dengan adanya sistem informasi berbasis web, semua data dapat diintegrasikan dengan baik, sehingga dapat memudahkan dalam proses pengelolaan, pengaksesan, serta pendistribusian data/informasi, sehingga dapat meningkatkan efisiensi dan efektivitas kerja dari para pelaku bisnis.

Berdasarkan hal tersebut, maka penulis tertarik untuk mengembangkan solusi dari permasalahan yang ada dan menuangkannya pada penelitian yang berjudul “**Analisis dan Perancangan Sistem Informasi Simpan Pinjam Pada Koperasi Pegawai Negeri IAIN Sultan Thaha Saifuddin Jambi**”. Diharapkan penelitian ini dapat menjadi memberikan rekomendasi solusi dari permasalahan yang ada.

Agar penelitian ini dapat tercapai sesuai dengan tujuan penelitian, maka ditetapkan beberapa batasan masalah antara lain :

1. Sistem informasi yang akan dirancang adalah Sistem Informasi Simpan Pinjam pada Koperasi Pegawai Negeri IAIN Sultan Thaha Saifuddin Jambi yang meliputi informasi simpan pinjam dan informasi keanggotaan koperasi.
2. Menggunakan pemodelan terstruktur, yaitu dalam bentuk DFD (*Data Flow Diagram*) dan ERD (*Entity Relationship Diagram*) untuk menggambarkan analisis dan desain sistem.
3. Perancangan sistem informasi yang dimaksud hanya sebatas perancangan *prototype*

Adapun tujuan yang ingin dicapai melalui penelitian ini adalah:

1. Menganalisis sistem informasi simpan pinjam pada Koperasi Pegawai Negeri IAIN Sultan Thaha Saifuddin Jambi.
2. Merancang Sistem Informasi Simpan Pinjam pada Koperasi Pegawai Negeri IAIN Sultan Thaha Saifuddin Jambi.

Manfaat yang diharapkan dari penelitian ini antara lain sebagai berikut :

1. Dapat memudahkan pengguna untuk mengakses semua informasi yang dibutuhkan terkait kegiatan simpan pinjam pada KPN IAIN Sultan Thaha Saifuddin Jambi.
2. Dapat mempermudah anggota Koperasi untuk mengetahui semua informasi mengenai keanggotaannya terkait dalam kegiatan simpan pinjam pada KPN IAIN Sultan Thaha Saifuddin Jambi.
3. Dapat mempermudah kerja petugas KPN IAIN Sultan Thaha Saifuddin Jambi dalam melakukan pengelolaan dan pengaksesan data/informasi terkait kegiatan simpan pinjam anggota Koperasi.
4. Diharapkan hasil penelitian ini menjadi masukan yang bermanfaat atau sebagai bahan pertimbangan bagi KPN IAIN Sultan Thaha Saifuddin Jambi

## 2. Tinjauan Pustaka / Penelitian Sebelumnya

Tinjauan pustaka / penelitian sebelumnya digunakan penulis untuk mempelajari dan memahami teori-teori yang menjadi pedoman dan referensi yang diperoleh dari berbagai buku, jurnal dan juga internet untuk melengkapi pembendaharaan konsep dan teori, sehingga relevan dengan masalah yang diteliti. Tinjauan pustaka dan penelitian sebelumnya yang digunakan penulis adalah sebagai berikut :

### 2.1 Tinjauan Pustaka

Berikut ini merupakan tinjauan pustakan dari beberapa referensi buku dan jurnal yang digunakan penulis dalam penelitiannya adalah sebagai berikut :

#### a. Sistem.

Sistem adalah seperangkat elemen yang saling terkait yang secara kolektif bekerja sama untuk mencapai suatu tujuan. (Preeti Mittal 2012 ; 13)

#### b. Informasi.

informasi adalah data yang telah dibentuk menjadi bentuk yang berarti dan berguna untuk manusia. sistem informasi ini berisi informasi tentang orang-orang penting, tempat, dan hal-hal dalam organisasi atau di lingkungan sekitarnya (C. Laudon dan P. Laudon, 2012 ; 15)

#### c. Sistem Informasi.

Sistem informasi yang dapat didefinisikan secara teknis sebagai seperangkat komponen yang saling terkait yang mengumpulkan (atau mengambil), memproses, menyimpan, dan mendistribusikan informasi untuk mendukung pengambilan keputusan dan pengendalian dalam suatu organisasi. (C. Laudon dan P. Laudon, 2012 ; 15)

*d. Analisis Sistem.*

Analisis sistem merupakan penghubung utama antara kelompok sistem informasi dan seluruh organisasi. tugas analisis sistem untuk menerjemahkan masalah bisnis dan persyaratan menjadi kebutuhan informasi dan sistem. (C. Laudon dan P. Laudon, 2012 ; 68)

*e. Perancangan Sistem.*

Perancangan sistem adalah Detail bagaimana sistem akan memenuhi kebutuhan informasi sebagaimana ditentukan oleh analisis sistem. (C. Laudon dan P. Laudon, 2012 ; 498)

*f. Data Flow Diagram (DFD).*

DFD adalah sebuah teknik yang menggunakan diagram proses bisnis dan data akan yang akan dilaluinya. (Dennis et. Al, 2010:172)

*g. Entity Relationship Diagram (ERD).*

Entity Relationship Diagram (ERD) adalah sebuah gambar yang menunjukkan informasi yang dibuat, disimpan, dan digunakan sistem pada bisnis. (Dennis et. al, 2010: 210)

*h. Database.*

Database adalah kumpulan kelompok informasi yang berhubungan satu sama lain dalam beberapa cara (misalnya, melalui bidang umum). (Dennis et.al, 2010 ; 397)

*i. PHP Hypertext preprocessor (PHP).*

PHP adalah bahasa pemrograman yang bekerja dalam sebuah webserver, dengan menggunakan php sebuah website akan lebih interaktif dan dinamis. (Madcoms, 2010 ; 157)

*j. MySQL (My Structured Query Language).*

Structured Query Language (SQL) adalah bahasa standar untuk mengakses data dalam tabel, dan beroperasi pada tabel lengkap, yang bertentangan dengan catatan individu dalam tabel. (Dennis et.al, 2010 ; 413)

*k. Web Service.*

Web Service dapat digunakan sebagai alat untuk membangun aplikasi sistem informasi baru atau meningkatkan sistem yang ada. (C. Laudon dan P. Laudon (2012 ; 515)

*l. XAMPP.*

XAMPP merupakan paket *server web* PHP dan *database* MySQL yang paling populer di kalangan pengembang *web* dengan menggunakan PHP dan MySQL sebagai *databasenya*. (Betha Sidik, 2014 : 72)

*m. Adobe Dreamweaver Creative Suite 5.*

Adobe Dreamweaver merupakan software aplikasi yang digunakan untuk merancang desain website. (Wahana, 2009 : 1).

*n. Prototype.*

Prototyping sistem informasi adalah teknik berharga untuk cepat mengumpulkan informasi spesifik tentang sistem informasi pengguna. (Kendall dan Kendall, 2011 ; 431)

*o. Manajemen.*

Manajemen adalah sebuah pekerjaan masuk akal dari banyak situasi yang dihadapi oleh organisasi, membuat keputusan, dan merumuskan rencana aksi untuk memecahkan masalah organisasi. (C. Laudon dan P. Laudon, 2012 ; 20)

*p. Koperasi.*

Moh. Hatta, mendefinisikan bahwa : “Koperasi adalah usaha bersama untuk memperbaiki nasib kehidupan ekonomi berdasarkan tolong menolong”. Secara umum koperasi dipahami sebagai perkumpulan orang yang secara khusus mempersatukan diri untuk berjuang meningkatkan kesejahteraan ekonomi mereka melalui pembentukan sebuah badan usaha yang dikelola secara demokratis. (Anggoro, et.al : 2011)

*q. Simpanan pokok.*

Simpanan pokok adalah sejumlah uang yang wajib dibayarkan oleh anggota kepada koperasi pada saat masuk menjadi anggota.

*r. Simpanan wajib.*

Simpanan wajib adalah jumlah simpanan yang harus dibayarkan oleh anggota kepada koperasi dalam waktu dan kesempatan tertentu, yaitu tiap satu bulan sekali dengan jumlah simpanan yang sama untuk setiap bulannya. Simpanan pokok dan simpanan wajib tidak dapat diambil kembali selama yang bersangkutan masih menjadi anggota koperasi.

*s. Simpanan sukarela.*

Simpanan sukarela merupakan simpanan yang berasal dari sisa hasil usaha (SHU) yang tidak diambil oleh anggota.

## 2.2 Penelitian Sebelumnya

Penelitian sejenis yang sudah ada adalah penelitian yang dilakukan oleh Anggoro, et.al yang tertuang dalam jurnal SENTIKA pada tahun 2015 di Yogyakarta yang berjudul “Rancangan Sistem Informasi Koperasi Simpan Pinjam Guru dan Pegawai Pada Koperasi SMK Manggala Tanggerang”.

Penelitian tersebut bertujuan untuk membantu pihak koperasi dalam mengatasi masalah yang terjadi, yaitu meliputi masalah ketepatan data, peningkatan mutu dan kualitas dalam pelayanan simpan pinjam, proses pembuatan laporan yang membutuhkan waktu yang lama, pengelolaan dokumentasi yang tidak teratur.

Dari penelitian yang dilakukan oleh Anggoro et.al tersebut dapat disimpulkan bahwa penelitiannya menghasilkan sebuah rancangan sistem informasi Koperasi simpan pinjam Guru dan Pegawai yang dapat diimplementasikan untuk membantu pengelolaan data dan mengurangi kesalahan user.

Penelitian yang penulis lakukan memiliki relevansi dengan penelitian di atas, yaitu mengenai masalah penelitian, dimana penelitian sama-sama mengangkat permasalahan mengenai perancangan sistem informasi simpan pinjam.

Namun demikian, penelitian yang penulis lakukan ini juga memiliki perbedaan dibandingkan dengan penelitian tersebut di atas. Faktor pembeda dari penelitian tersebut adalah sebagai berikut :

1. Lokasi Penelitian

Studi kasus diambil dari lokasi penelitian yang berbeda, dimana peneliti sebelumnya menggunakan Koperasi SMK Manggala Tanggerang, sedangkan pada penelitian ini penulis menggunakan studi kasus pada Koperasi Pegawai Negeri (KPN) IAIN STS Jambi.

2. Metodologi Penelitian

Penelitian yang sebelumnya menggunakan metode penelitian berorientasi objek dengan menggunakan pemodelan UML untuk menggambarkan analisa dan desain sistemnya, yaitu *use case diagram*, *activity diagram*, dan *class diagram*. Sedangkan penelitian yang penulis lakukan menggunakan pemodelan terstruktur yang analisa dan desain sistemnya digambarkan dalam bentuk DFD (*Data Flow Diagram*) dan ERD (*Entity Relationship Diagram*).

3. Output Penelitian

Penelitian ini menghasilkan *output* yang berbeda, dimana pada penelitian sebelumnya menghasilkan output berupa sistem informasi berbasis dekstop, sedangkan penulis menghasilkan sebuah *prototype* sistem informasi berbasis web.

Penelitian sejenis juga dilakukan oleh Wirianty, et.al pada tahun 2010 dengan judul “**Sistem Informasi Simpan Pinjam Berbasis Web pada Koperasi Simpan Pinjam Tirta**”. Penelitian tersebut bertujuan untuk mengetahui proses bisnis sistem informasi simpan pinjam pada Koperasi Tirta Departemen Pertanian Ciawi Bogor, serta membuat sistem informasi berbasis web untuk mengatasi masalah simpan pinjam pada Koperasi tersebut.

Dari penelitian yang dilakukan oleh Wirianty et.al tersebut dapat disimpulkan bahwa penelitiannya menghasilkan sebuah sistem informasi berbasis web dengan teknik pemograman terstruktur dengan menggunakan bahasa pemograman PHP dan basis data MySQL.

Penelitian yang penulis lakukan memiliki relevansi dengan penelitian di atas, antara lain adalah sebagai berikut :

1. Masalah penelitian

Penelitian yang penulis lakukan dan penelitian yang dilakukan Wirianty, et.al sama-sama menganalisa dan merancang sistem informasi simpan pinjam.

2. Alat Perancangan Sistem

Sama-sama menggunakan bahasa pemrograman PHP dan basis data MySQL

Namun demikian, penelitian yang penulis lakukan ini juga memiliki perbedaan dibandingkan dengan penelitian tersebut di atas. Faktor pembeda dari penelitian tersebut adalah sebagai berikut :

1. Lokasi Penelitian

Studi kasus diambil dari lokasi penelitian yang berbeda, dimana peneliti sebelumnya pada Koperasi Tirta Departemen Pertanian Ciawi Bogor, sedangkan pada penelitian ini menggunakan studi kasus pada Koperasi Pegawai Negeri (KPN) IAIN STS Jambi.

2. Output Penelitian

Penelitian ini menghasilkan *output* yang berbeda, dimana peneliti sebelumnya menghasilkan sistem informasi simpan pinjam berbasis web, sedangkan penulis hanya menghasilkan sebuah *prototype* sistem informasi simpan pinjam berbasis web.

3. Metodologi Penelitian

Penelitian ini menggunakan metodologi penelitian berbeda, dimana peneliti sebelumnya menggunakan metode SDLC dengan menggunakan model *Waterfall*, sedangkan penelitian yang penulis lakukan menggunakan pemodelan terstruktur yang analisa dan desain sistemnya digambarkan dalam bentuk DFD (*Data Flow Diagram*) dan ERD (*Entity Relationship Diagram*).

Dan dari kedua penelitian sejenis yang telah penulis uraikan tersebut dapat diketahui bahwa terdapat relevansi antara penelitian yang penulis lakukan dengan penelitian yang kedua peneliti tersebut lakukan. Relevansi tersebut terletak pada permasalahan penelitian, yaitu sama-sama mengangkat permasalahan mengenai sistem informasi simpan pinjam.

Namun demikian, juga diketahui bahwa terdapat perbedaan antara penelitian yang penulis lakukan dengan penelitian yang kedua peneliti tersebut lakukan. Perbedaan tersebut terletak pada Lokasi Penelitian, Output Penelitian, dan Metode Analisis Pendukung. Penulis mengambil lokasi penelitian pada Koperasi Pegawai Negeri (KPN) IAIN STS Jambi, sedangkan Anggoro, et.al mengambil lokasi penelitian pada Koperasi SMK Manggala Tangerang, dan penelitian yang dilakukan oleh Wirianty, et.al mengambil lokasi penelitian pada Koperasi Tirta Departemen Pertanian Ciawi Bogor.

Output yang penulis hasilkan masih berupa *prototype* sistem informasi simpan pinjam berbasis web, penelitian yang dilakukan oleh Anggoro, et.al menghasilkan aplikasi sistem informasi berbasis dekstop, sedangkan penelitian yang dilakukan oleh Wirianty, et.al menghasilkan sistem informasi simpan pinjam berbasis web.

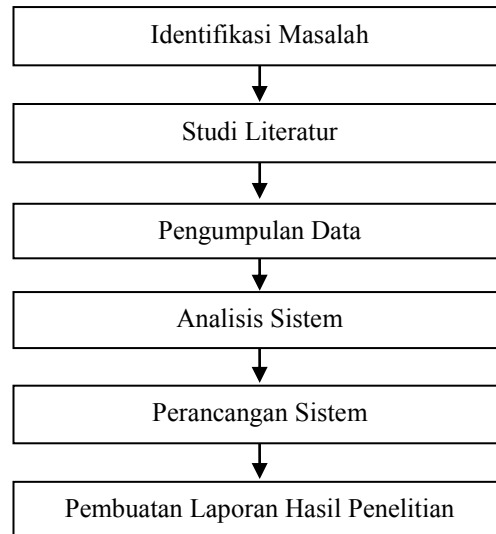
Sedangkan metode yang penulis gunakan dalam menggambarkan analisa dan desain sistem menggunakan pemodelan terstruktur yang digambarkan dalam bentuk DFD (*Data Flow Diagram*), dan ERD (*Entity Relationship Diagram*). Berbeda dengan penelitian yang dilakukan oleh Anggoro, et.al yang menggunakan pemodelan UML yang digambarkan dalam bentuk *use case diagram*, *activity diagram*, dan *class diagram*. Serta berbeda juga dengan penelitian yang dilakukan Wirianty, et.al yang menggunakan metode SDLC dengan menggunakan model *Waterfall*.

### 3. Metodologi

Penelitian ini tentunya diperlukan metode penelitian yang dipergunakan untuk melakukan penelitian sehingga mampu menjawab masalah – masalah yang sedang diteliti dan tujuan penelitian. Suatu penelitian biasanya selalu dimulai dengan suatu perencanaan yang seksama yang mengikuti serentetan petunjuk yang disusun secara logis dan sistematis, sehingga hasilnya dapat mewakili kondisi yang sebenarnya dan dapat dipertanggung jawabkan. Langkah-langkah yang harus ada dalam metodologi penelitian adalah sebagai berikut :

#### 3.1 Alur Penelitian

Untuk menghasilkan penelitian yang baik dan sesuai dengan sasaran penelitian, maka dibuat sebuah alur penelitian yang yang sesuai dengan judul penelitian dan berisi langkah-langkah yang dilakukan dalam penelitian. Berikut ini merupakan langkah penelitian yang penulis gambarkan melalui alur penelitian, yaitu :



Gambar 1. Alur Penelitian

### 3.1.1 Identifikasi Masalah

Identifikasi Masalah merupakan langkah awal yang dilakukan dalam penelitian ini. Pada tahap mengidentifikasi masalah dimaksudkan agar dapat memahami masalah yang akan diteliti, sehingga dalam tahap analisis dan perancangan tidak keluar dari permasalahan yang diteliti.

### 3.1.2 Studi Literatur

Pada tahap studi literatur penulis mempelajari dan memahami teori-teori yang menjadi pedoman dan referensi yang diperoleh dari berbagai buku, jurnal dan juga internet untuk melengkapi pembendaharaan konsep dan teori, sehingga memiliki landasan dan keilmuan yang baik guna menyelesaikan masalah yang di bahas dalam tesis ini dan mempelajari penelitian yang relevan dengan masalah yang diteliti.

### 3.1.3 Pengumpulan Data

Sebagai bahan pendukung yang sangat berguna bagi penulis untuk mencari atau mengumpulkan data yang diperlukan dalam penelitian ini, penulis menggunakan beberapa cara, yaitu :

1. Dokumen Kerja (*hard document*)  
Penulis melakukan pengumpulan data dengan mempelajari dokumen-dokumen yang berkaitan dengan penerimaan bantuan. Hal ini dilakukan dengan tujuan untuk mengetahui proses kerja Simpan Pinjam Pada Koperasi Pegawai Negeri IAIN Sultan Thaha Saifuddin Jambi.
2. Pengamatan (*observation*)  
Kegiatan observasi ini dilakukan dengan melakukan pengamatan langsung terhadap objek yang akan diteliti guna mengetahui secara langsung mengenai Sistem Informasi Simpan Pinjam Pada Koperasi Pegawai Negeri IAIN Sultan Thaha Saifuddin Jambi.
3. Wawancara (*Interview*)  
Penulis melakukan penelitian lapangan dengan cara melakukan wawancara kepada pihak yang berkaitan untuk memperoleh data-data yang dibutuhkan oleh penulis. Hal ini dilakukan agar penulis mengetahui kegiatan apa saja yang dilakukan, serta untuk memperoleh data yang akurat serta *relevan* agar dapat menghasilkan suatu rancangan website yang sesuai kebutuhan. Wawancara yang dilakukan dengan dua bentuk, yaitu wawancara terstruktur (dilakukan melalui pertanyaan-pertanyaan yang telah disiapkan sesuai dengan permasalahan yang akan diteliti). Dan wawancara tidak terstruktur (wawancara dilakukan apabila adanya jawaban berkembang di luar sistem permasalahan).

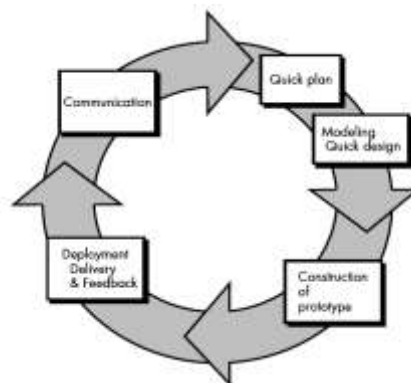
### 3.1.4 Analisis Sistem

Pada tahap ini penulis menganalisis dan membuat rencana Sistem Informasi Simpan Pinjam Pada Koperasi Pegawai Negeri IAIN Sultan Thaha Saifuddin Jambi dengan menggunakan pemodelan terstruktur yaitu dalam bentuk DFD (*Data Flow Diagram*) dan ERD (*Entity Relationship Diagram*) dengan langkah-langkah sebagai berikut :

- a. Menentukan perencanaan awal  
Pada tahap ini dibuat perencanaan mengenai kegiatan apa saja yang akan dilakukan beserta waktu yang dibutuhkan untuk masing-masing kegiatan.
- b. Melakukan analisis proses bisnis  
Pada tahap ini dilakukan analisis terhadap proses bisnis yang terjadi pada Sistem Informasi Simpan Pinjam Pada Koperasi Pegawai Negeri IAIN Sultan Thaha Saifuddin Jambi.
- c. Menganalisis sistem informasi yang digunakan saat ini  
Pada tahap ini dilakukan analisis terhadap sistem dan teknologi informasi yang digunakan saat ini dalam mendukung proses bisnis dalam Simpan Pinjam Pada Koperasi Pegawai Negeri IAIN Sultan Thaha Saifuddin Jambi.
- d. Memodelkan sistem informasi dengan menggunakan pemodelan terstruktur  
Pada tahap ini dibuat pemodelan kebutuhan sistem informasi dengan menggunakan DFD (*Data Flow Diagram*) dan ERD (*Entity Relationship Diagram*).
- e. Membangun prototipe sistem informasi  
Pada tahap ini dibuat *prototype* sistem berupa *user interface* dengan menggunakan aplikasi Adobe Dreamweaver CS5.

### 3.1.5 Perancangan Sistem

Pada tahap ini penulis akan merancang usulan sistem yang baru, penulis menggunakan metode perancangan sistem dengan model *Prototype*. *Prototype* adalah sebuah metode perancangan *software* yang banyak digunakan pengembang agar dapat saling berinteraksi dengan pelanggan selama proses pembuatan sistem dan terdiri dari 5 tahap yang saling terkait atau mempengaruhi yaitu sebagai berikut:



Gambar 2. Model Prototype (Pressman: 2010)

Berdasarkan model *prototype* yang telah digambarkan diatas, maka dapat diuraikan pembahasan masing-masing tahap dalam model tersebut adalah sebagai berikut:

1. *Communication* / Komunikasi  
Tim perancang perangkat lunak melakukan pertemuan dengan para *stakeholder* untuk menentukan kebutuhan perangkat lunak yang saat itu diketahui dan untuk menggambarkan area-area dimana definisi lebih jauh untuk iterasi selanjutnya.
2. *Quick Plan* / Perencanaan Secara Cepat  
Dalam perencanaan ini iterasi pembuatan prototipe dilakukan secara cepat. Setelah itu dilakukan pemodelan dalam bentuk “rancangan cepat”.
3. *Modeling Quick Design* / Model Rancangan Cepat  
Pada tahap ini dilakukan pemodelan perencanaan ditahap sebelumnya dengan menggunakan pemodelan terstruktur dalam bentuk DFD (*Data Flow Diagram*), ERD (*Entity Relationship Diagram*) dan Flowchart untuk menggambarkan analisis dan desain sistem
4. *Construction of Prototype* / Pembuatan Prototipe  
Dalam pembuatan rancangan cepat berdasarkan pada representasi aspek-aspek perangkat lunak yang akan terlihat oleh para *end user* (misalnya rancangan antarmuka pengguna atau format tampilan). Rancangan cepat merupakan dasar untuk memulai konstruksi pembuatan prototipe.
5. *Deployment Delivery & Feedback* / Penyerahan Dan Memberikan Umpan Balik Terhadap Pengembangan  
Prototipe kemudian diserahkan kepada para *stakeholder* untuk mengevaluasi *prototype* yang telah dibuat sebelumnya dan memberikan umpan-balik yang akan digunakan untuk memperbaiki



spesifikasi kebutuhan. Iterasi terjadi saat pengembang melakukan perbaikan terhadap prototipe tersebut.

### 3.1.6 Pembuatan Laporan Hasil Penelitian

Pada tahap ini, penulis membuat laporan dari penelitian yang berisikan laporan penelitian terhadap masalah-masalah dan solusi yang ada pada objek yang diteliti oleh penulis yaitu Analisis dan Perancangan Sistem Informasi Simpan Pinjam Pada Koperasi Pegawai Negeri IAIN Sultan Thaha Saifuddin Jambi, teori-teori yang diambil penulis yang dijadikan penunjang dalam penelitian, cara penulis dalam melakukan penelitian, hasil penelitian dan analisisnya serta beberapa pelengkap dari laporan penelitian.

### 3.2 Bahan Penelitian

Bahan penelitian yang dibutuhkan dalam perancangan sistem informasi ini yaitu :

1. Visi, misi, tujuan, serta surat-surat dari Koperasi Pegawai Negeri IAIN Sultan Thaha Saifuddin Jambi.
2. Formulir Simpanan dan Peminjaman
3. Laporan Anggota, Simpanan dan Peminjaman
4. Proses bisnis dari sistem yang sudah ada.
5. Infrastruktur teknologi informasi.

### 3.3 Alat Penelitian

Adapun perangkat yang digunakan dalam pembuatan Tesis ini, diantaranya yaitu :

1. Perangkat Keras, perangkat ini meliputi :
  - a. Sebuah Leptop Asus
  - b. *Processor Intel*
  - c. *Memory (RAM) 2 GB*
  - d. Kapasitas Memory (*Harddisk*) 500 GB
  - e. Monitor 14 inch
  - f. dan beberapa perangkat keras pendukung lainnya seperti : *mouse* dan *keyboard*
2. Perangkat Lunak, perangkat ini meliputi :
  - a. *Operating system, Microsoft Windows 7 Ultimate*
  - b. *Adobe Dreamweaver Creative Suite 5*
  - c. *XAMPP-win32-1.7.3*
  - d. *Browser, Mozilla Firefox 31.0*
  - e. Bahasa Pemograman PHP
  - f. *Database MySQL*
  - g. dan beberapa perangkat lunak pendukung lainnya

## 4. Hasil dan Pembahasan

Pembahasan merupakan tahapan dimana semua analisis dan hasil penelitian yang ada dikemukakan dan dibahas secara detail untuk mengetahui untuk menguraikan masalah dan mencari gambaran dari sistem yang sedang berjalan saat ini di KPN IAIN STS Jambi serta mengatasi kelemahan-kelemahan yang ada dengan memberikan solusi atau hasil penelitian. Tahapan dalam pembahasan adalah sebagai berikut :

### 4.1 Analisis Sistem Yang Sedang Berjalan

Dari kegiatan observasi dan wawancara yang telah dilakukan, dapat diketahui bahwa dalam pengelolaan data Koperasi Pegawai Negeri IAIN Sulthan Thaha Saifuddin Jambi masih memiliki hambatan, baik dari segi pengolahan data, pencarian data, dan penyebaran informasi data KPN. Padahal dengan manfaatnya yang begitu besar seharusnya KPN IAIN STS Jambi juga dilengkapi dengan penggunaan sistem dan teknologi informasi yang memadai, sehingga dapat mengikuti perkembangan teknologi yang semakin maju, serta dapat memberikan kemudahan dan kenyamanan bertransaksi. Tidak seperti sekarang, dimana pengolahan data dan kegiatan simpan pinjam di KPN tersebut masih mengandalkan program aplikasi Microsoft Word dan Excel. Tak heran apabila butuh waktu yang cukup lama untuk melakukan pengaksesan dan pengolahan terhadap data simpan pinjam yang terjadi di KPN tersebut.

Dalam pengolahan data dan informasi pada proses bisnis kegiatan simpan pinjam yang selama ini dikelola KPN IAIN STS Jambi masih terdapat banyak kendala, diantaranya ialah kurangnya keakuratan

data, sering terjadinya inkonsistensi dan redundansi data, serta lamanya proses pencarian dan pengaksesan data/informasi yang diperlukan karena belum adanya sistem yang terintegrasi antara satu dengan yang lainnya. Sehingga kegiatan-kegiatan yang seharusnya dapat dieliminasi dan diotomatisasi belum dapat dilakukan. Cara ini kurang efektif karena dapat menimbulkan banyak pengulangan penulisan dan pemborosan waktu pengerjaan. Permasalahan lainnya terdapat dalam proses penyebaran informasi kepada para anggota, dimana informasi keanggotaan hanya dapat diperoleh dengan cara datang langsung ke koperasi.

Dari keadaan itu, maka dapat disimpulkan bahwa KPN IAIN Sulthan Thaha Saifuddin Jambi membutuhkan sebuah sistem informasi berbasis web yang terintegrasi dan dapat mengatasi permasalahan di bidang simpan pinjam pada KPN IAIN Sulthan Thaha Saifuddin Jambi, baik dalam segi pengolahan data, pendistribusian informasi kepada anggota dan semua pihak yang berkepentingan, maupun dari segi pencarian dan pengaksesan data/informasi.

#### 4.2 Analisis Kebutuhan Sistem

Analisis kebutuhan sistem merupakan tahap yang penting dalam mengembangkan suatu sistem. Pada tahap ini, kebutuhan pemakai dapat terdefinisikan. Pendefinisian ini akan berdampak pada pembuatan sebuah sistem. Pemahaman kebutuhan yang tepat akan menghasilkan suatu sistem yang sesuai dengan kebutuhan. Oleh karena itu, pendefinisian kebutuhan yang baik akan menjadi faktor kesuksesan dari pengembangan sebuah sistem. Pada analisa sistem, pengidentifikasian kebutuhan sistem dapat di bagi menjadi 2 yaitu :

##### 4.2.1 Kebutuhan Fungsional Sistem

Kebutuhan fungsional sistem menggambarkan proses atau fungsi yang harus dikerjakan oleh sistem untuk melayani kebutuhan pengguna (*user*). Berdasarkan kebutuhan diketahui bahwa *user* yang menggunakan sistem adalah Admin, karyawan, pengawas dan anggota maka fungsi utama yang harus dilakukan oleh Pengelolaan simpan pinjam pada KPN IAIN Sulthan Thaha Saifuddin Jambi adalah sebagai berikut :

1. Fungsionalitas sistem untuk Admin adalah sebagai berikut :
  - a. Fungsi *Login*  
Digunakan untuk *login* atau masuk ke dalam sistem dengan menginputkan *username* dan *password* sebelum melakukan tambah, mengubah, menghapus informasi.
  - b. Fungsi Mengubah Data Admin  
Digunakan untuk merubah data admin pada sistem.
  - c. Fungsi Mengelola Data Master  
Mengelola data master ini merupakan fungsi yang dilakukan oleh admin untuk menambah dan merubah informasi mengenai data master / data anggota.
  - d. Fungsi Mengelola Simpanan  
Mengelola simpanan merupakan fungsi yang dilakukan oleh admin untuk menambah, merubah dan menghapus informasi mengenai simpanan yang disimpan oleh anggota setiap bulannya.
  - e. Fungsi Mengelola Pinjaman  
Mengelola Pinjaman merupakan fungsi yang dilakukan oleh admin untuk menambah, merubah dan menghapus informasi peminjaman.
  - f. Fungsi Mengelola Pembayaran  
Mengelola pembayaran merupakan fungsi yang dilakukan oleh admin untuk menambah, merubah dan menghapus informasi pembayaran anggota berdasarkan dari peminjaman.
  - g. Fungsi Mengelola Sisa Hasil Usaha  
Mengelola sisa hasil usaha merupakan fungsi yang dilakukan oleh admin untuk menambah, merubah, menghapus dan mencetak informasi daftar pendataan alokasi sisa hasil usaha.
  - h. Fungsi Membuat Laporan  
Membuat Laporan merupakan fungsi yang dilakukan oleh admin untuk membuat laporan mengenai simpan pinjam pada KPN IAIN Sulthan Thaha Saifuddin Jambi.
  - i. Fungsi Simulasi Peminjaman  
Simulasi peminjaman merupakan fungsi yang dilakukan oleh admin untuk menghitung keseluruhan mengenai peminjaman uang di koperasi maupun pada bank.
  - j. Fungsi *Logout*  
Digunakan untuk *logout* atau keluar dari sistem.

2. Fungsionalitas sistem untuk Karyawan adalah sebagai berikut :
  - a. Fungsi *Login*  
Digunakan untuk *login* atau masuk ke dalam sistem dengan menginputkan *username* dan *password* sebelum melakukan tambah, mengubah, menghapus informasi.
  - b. Fungsi Mengubah Data Karyawan  
Digunakan untuk merubah data karyawan pada sistem.
  - c. Fungsi Mengelola Simpanan  
Mengelola simpanan merupakan fungsi yang dilakukan oleh karyawan untuk menambah, merubah dan menghapus informasi mengenai simpanan yang disimpan oleh anggota setiap bulannya.
  - d. Fungsi Mengelola Pinjaman  
Mengelola Pinjaman merupakan fungsi yang dilakukan oleh karyawan untuk menambah, merubah dan menghapus informasi peminjaman.
  - e. Fungsi Mengelola Pembayaran  
Mengelola pembayaran merupakan fungsi yang dilakukan oleh karyawan untuk menambah, merubah dan menghapus informasi pembayaran anggota berdasarkan dari peminjaman.
  - f. Fungsi Simulasi Peminjaman  
Simulasi peminjaman merupakan fungsi yang di lakukan oleh karyawan untuk menghitung keseluruhan mengenai peminjaman uang di koperasi maupun pada bank.
  - g. Fungsi *Logout*  
Digunakan untuk *logout* atau keluar dari system
3. Fungsionalitas sistem untuk Pengawas adalah sebagai berikut :
  - a. Fungsi *Login*  
Digunakan untuk *login* atau masuk ke dalam sistem dengan menginputkan *username* dan *password* sebelum melihat dan mencetak laporan mengenai informasi pada KPN IAIN Sulthan Thaha Saifuddin Jambi.
  - b. Fungsi Mengubah Data Pengawas  
Digunakan untuk merubah data pengawas pada sistem.
  - c. Fungsi Melihat Simpanan  
Melihat simpanan merupakan fungsi yang dilakukan oleh pengawas untuk mengetahui informasi mengenai simpanan yang disimpan oleh anggota setiap bulannya.
  - d. Fungsi Melihat Pinjaman  
Pinjaman merupakan fungsi yang dilakukan oleh pengawas untuk mengetahui mengenai informasi peminjaman.
  - e. Fungsi Melihat Pembayaran  
Melihat pembayaran merupakan fungsi yang dilakukan oleh pengawas untuk mengetahui mengenai informasi pembayaran anggota berdasarkan dari peminjaman.
  - f. Fungsi Mengelola Sisa Hasil Usaha  
Mengelola sisa hasil usaha merupakan fungsi yang dilakukan oleh pegawai untuk menambah, merubah, menghapus dan mencetak informasi daftar pendataan alokasi sisa hasil usaha.
  - g. Fungsi Membuat Laporan  
Membuat Laporan merupakan fungsi yang di lakukan oleh pengawas untuk membuat laporan mengenai simpan pinjam pada KPN IAIN Sulthan Thaha Saifuddin Jambi.
  - h. Fungsi *Logout*  
Digunakan untuk *logout* atau keluar dari sistem.
4. Fungsionalitas sistem untuk Anggota adalah sebagai berikut :
  - a. Fungsi *Login*  
Digunakan untuk *login* atau masuk ke dalam sistem dengan menginputkan *username* dan *password* sebelum melihat dan mencetak laporan mengenai informasi pada KPN IAIN Sulthan Thaha Saifuddin Jambi.
  - b. Fungsi Mengubah Data Anggota  
Digunakan untuk merubah data anggota pada sistem.
  - c. Fungsi Melihat Simpanan  
Melihat simpanan merupakan fungsi yang dilakukan oleh anggota untuk mengetahui informasi mengenai simpanan yang disimpan oleh anggota setiap bulannya.

- d. Fungsi Melihat Pinjaman  
Melihat Pinjaman merupakan fungsi yang dilakukan oleh anggota untuk mengetahui mengenai informasi peminjaman.
- e. Fungsi Melihat Pembayaran  
Melihat pembayaran merupakan fungsi yang dilakukan oleh anggota untuk mengetahui mengenai informasi pembayaran yang dilakukan oleh anggota berdasarkan dari peminjaman.
- f. Fungsi Melihat Sisa Hasil Usaha  
Melihat sisa hasil usaha merupakan fungsi yang dilakukan oleh anggota untuk melihat berapa jumlah sisa hasil usaha yang dibagikan setiap tahunnya untuk anggota.
- g. Fungsi Simulasi Peminjaman  
Simulasi peminjaman merupakan fungsi yang dilakukan oleh anggota untuk menghitung keseluruhan mengenai peminjaman uang di koperasi maupun pada bank.
- h. Fungsi *Logout*  
Digunakan untuk *logout* atau keluar dari sistem.

#### 4.2.2 Kebutuhan Non Fungsional Sistem

Berdasarkan kebutuhan fungsional sistem yang telah dijelaskan, maka diharapkan sistem yang dirancang mampu memiliki hal-hal berikut :

1. *Usability*
  - a. Mudah digunakan oleh user dalam mengelola dan melihat atau mencetak laporan mengenai simpan pinjam pada KPN IAIN Sulthan Thaha Saifuddin Jambi.
  - b. Sistem memiliki rancangan antar muka yang mudah digunakan oleh user.
2. *Functionality*
  - a. Mempermudah akses informasi.
  - b. Sistem dapat diakses dalam 24 jam sehari.
3. *Security*
  - a. Semua data dan informasi dikelola oleh admin.
  - b. Data dan informasi juga bisa dikelola sesuai dengan hak akses masing-masing.
  - c. User diberi *username* dan *password*.
4. *Flexibility*
  - a. Kemudahan dalam mencari data yang dibutuhkan dikarenakan pengorganisasian data yang baik.
  - b. Kemudahan setiap akan melakukan pencetakan laporan yang sudah terintegrasi dengan baik.

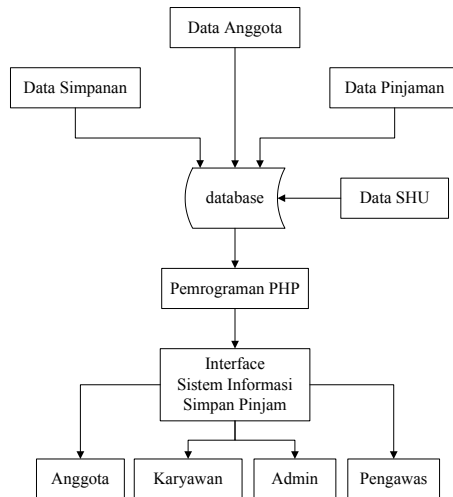
#### 4.3 Gambaran Umum Sistem Yang Diusulkan

Tahap ini dilakukan untuk mempersiapkan proses perancangan sistem yang diinginkan dan untuk menggambarkan secara jelas proses-proses atau prosedur-prosedur yang terdapat didalam sistem sesuai dengan metode pendekatan yang digunakan, yaitu pendekatan *terstruktur* yang dalam menggambarkan seluruh proses dan objeknya menggunakan DFD ( *Data Flow Diagram* ), yaitu Diagram *Context*, Diagram *Level 0*, dan Diagram *Level 1* serta menggunakan ERD ( *Entity Relationship Diagram* ) dalam menggambarkan alur table-tabel yang ada didalam database. Hal ini dilakukan dengan tujuan untuk memenuhi kebutuhan sistem yang diperlukan oleh Koperasi Pegawai Negeri IAIN Sulthan Thaha Saifuddin Jambi dan untuk memberikan gambaran dan rancang bangun yang jelas kepada programmer.

#### 4.4 Analisis Proses Bisnis

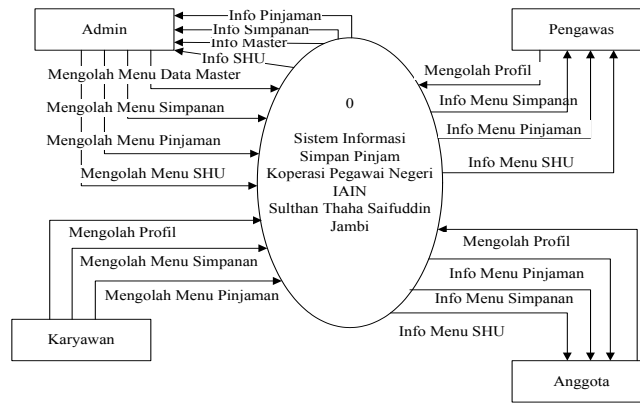
Analisis proses sistem/fungsi sistem yang digunakan untuk menggambarkan fungsi adalah *data flow diagram* ( DFD). *Data flow diagram* merupakan alat yang digunakan pada pengembangan sistem yang terstruktur. Adapun DFD yang penulis rancang adalah sebagai berikut :

1. Kerangka Pemikiran  
Kerangka pemikiran merupakan penjelasan sementara terhadap gejala yang menjadi objek permasalahan. Penulis menguraikan kerangka pemikiran sebagai berikut :



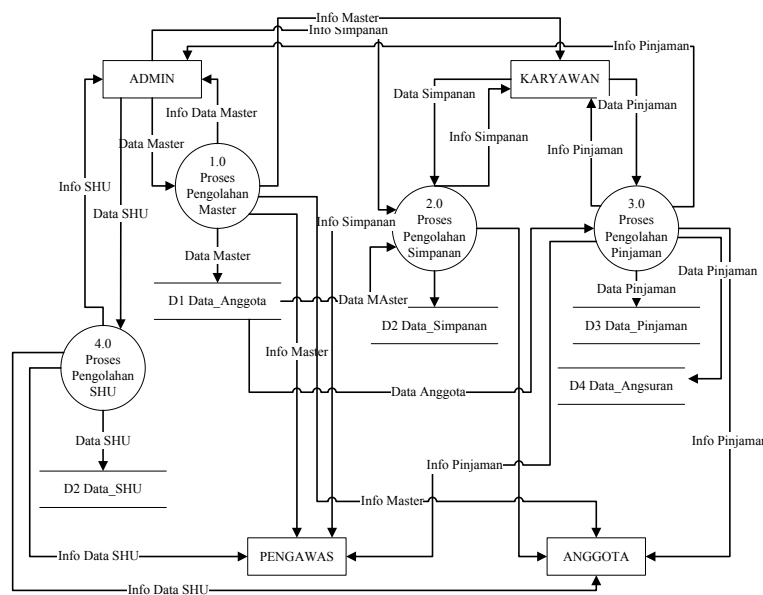
Gambar 3. Kerangka Pemikiran

2. Diagram Konteks



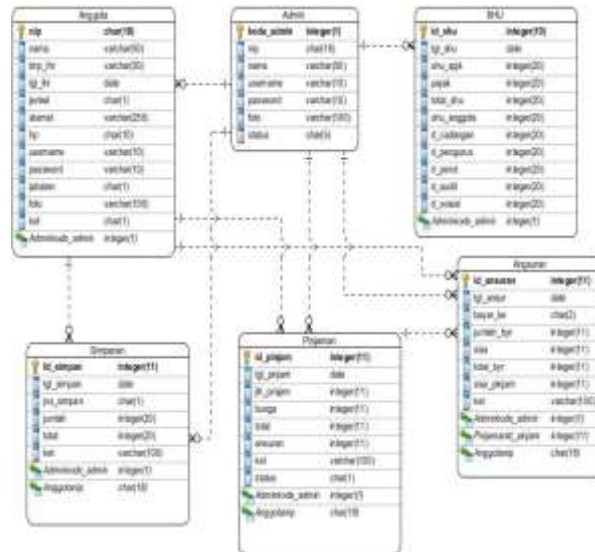
Gambar 4. Diagram Konteks

3. DFD Level 0



Gambar 5. DFD Level 0

4. ERD (Entity Relationship Diagram)



Gambar 6 ERD Sistem Yang Diusulkan

4.5 Perancangan Prototype Sistem

Prototipe sistem digunakan untuk memberikan gambaran bagaimana kira-kira sistem tersebut akan berfungsi bila telah disusun dalam bentuk yang lengkap. Adapun tampilan *prototype* sistem informasi simpan pinjam Koperasi Pegawai Negeri IAIN Sulthan Thaha Saifuddin Jambi dapat dilihat sebagai berikut :

1. Tampilan Halaman Utama Sistem



Gambar 7. Tampilan Halaman Utama Sistem

2. Tampilan Halaman Utama Admin



Gambar 8. Tampilan Halaman Utama Admin

### 3. Mengubah Halaman Mengelola Data Master



Gambar 9. Tampilan Halaman Mengelola Data Master



Gambar 10. Tampilan Halaman Tambah Data Master

### 4. Tampilan Halaman Mengelola Simpanan Anggota

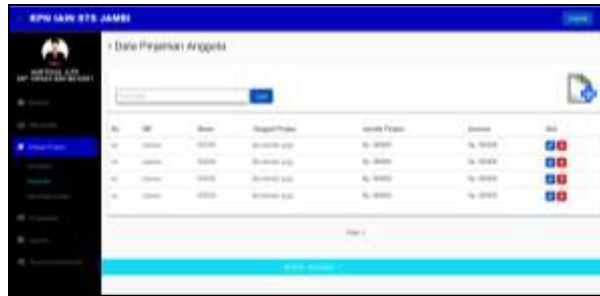


Gambar 11. Tampilan Halaman Mengelola Simpanan Anggota



Gambar 12. *Tampilan Halaman Tambah Simpanan Anggota*

5. Tampilan Halaman Mengelola Pinjaman Anggota



Gambar 13. *Tampilan Halaman Mengelola Pinjaman Anggota*



Gambar 14. *Tampilan Halaman Tambah Pinjaman Anggota*

6. Tampilan Halaman Mengelola Pembayaran Pinjaman Anggota



Gambar 15. *Tampilan Halaman Mengelola Pembayaran Pinjaman Anggota*





Gambar 16. *Tampilan Halaman Tambah Pembayaran Pinjaman Anggota*  
 7. Tampilan Halaman Mengelola Sisa Hasil Usaha

No. Id SHU	SHU Unsur Pajak	SHU Sisa Hasil	SHU Yang Masih akan Angsur	Detail
01	01.00000	01.00000	01.00000	[Detail] [Print]
02	02.00000	02.00000	02.00000	[Detail] [Print]
03	03.00000	03.00000	03.00000	[Detail] [Print]

Gambar 17. *Tampilan Halaman Mengelola Sisa Hasil Usaha*

> Tambah Pendataan Alokasi Sisa Hasil Usaha

SHU Sisa Hasil:

Pajak:

Total SHU Yang Dibagi:

Dibagikan untuk anggota:  \*10% dari SHU yang dibagikan

Data Calon:  \*20% dari SHU yang dibagikan

Data Pengurus:  \*10% dari SHU yang dibagikan

Data Pendidikan:  \*1% dari SHU yang dibagikan

Data Audit:  \*5% dari SHU yang dibagikan

Data Sosial:  \*1% dari SHU yang dibagikan

[Simpan] [Batal]

Gambar 18. *Tampilan Halaman Tambah Pendataan Alokasi Sisa Hasil Usaha*

8. Menu Laporan

a. Tampilan Halaman Kategori Laporan Simpanan Anggota

> Kategori Simpanan Anggota

Laporan Simpanan Anggota Dibawakan Tahun Simpanan:

\*\*Silahkan Pilih Menu Kategori Datas sebelum Memilih Laporan

[Lihat Laporan]

Gambar 19. *Tampilan Halaman Pilihan Kategori Laporan Simpanan Anggota*

Dari gambar 19 diatas diketahui bahwa semua kategori laporan tampilan halamannya sama seperti tampilan halaman pilihan kategori simpanan anggota dan seluruh tampilan laporan yang ada pada koperasi ini ada dibawah ini :

**DAFTAR SIMPANAN ANGGOTA KPN IAIN STS JAMBI**  
**KOPERASI PEGAWAI NEGERI IAIN STS JAMBI**  
**PER 31 DESEMBER yyyy**

NO	NAMA	NIK	PHUK	JUMLAH SIMPANAN BUKTI (Rp)	DEBIT (Rp)	SALDO PER 31 DES (Rp)	SIMPANAN BUKTI (Rp)	SIK (Rp) SALDI BELUM BUKTI	DEBIT (Rp)	JUMLAH SALDO (Rp)
01	XXXXXX	XXXX	XXXX	Rp. 10000	Rp. 0000	Rp. 10000	Rp. 10000	Rp. 0000	Rp. 0000	Rp. 10000
02	XXXXXX	XXXX	XXXX	Rp. 10000	Rp. 0000	Rp. 10000	Rp. 10000	Rp. 0000	Rp. 0000	Rp. 10000
03	XXXXXX	XXXX	XXXX	Rp. 10000	Rp. 0000	Rp. 10000	Rp. 10000	Rp. 0000	Rp. 0000	Rp. 10000
04	XXXXXX	XXXX	XXXX	Rp. 10000	Rp. 0000	Rp. 10000	Rp. 10000	Rp. 0000	Rp. 0000	Rp. 10000
05	XXXXXX	XXXX	XXXX	Rp. 10000	Rp. 0000	Rp. 10000	Rp. 10000	Rp. 0000	Rp. 0000	Rp. 10000
06	XXXXXX	XXXX	XXXX	Rp. 10000	Rp. 0000	Rp. 10000	Rp. 10000	Rp. 0000	Rp. 0000	Rp. 10000
07	XXXXXX	XXXX	XXXX	Rp. 10000	Rp. 0000	Rp. 10000	Rp. 10000	Rp. 0000	Rp. 0000	Rp. 10000
08	XXXXXX	XXXX	XXXX	Rp. 10000	Rp. 0000	Rp. 10000	Rp. 10000	Rp. 0000	Rp. 0000	Rp. 10000
09	XXXXXX	XXXX	XXXX	Rp. 10000	Rp. 0000	Rp. 10000	Rp. 10000	Rp. 0000	Rp. 0000	Rp. 10000
10	XXXXXX	XXXX	XXXX	Rp. 10000	Rp. 0000	Rp. 10000	Rp. 10000	Rp. 0000	Rp. 0000	Rp. 10000

Jambi, 31 Desember yyyy  
 PENGAWAS,  
 XXXXXXXXXXXXXXXX  
 NIP. 99999

Gambar 20. Tampilan Laporan Simpanan Anggota

**DAFTAR PINJAMAN ANGGOTA KPN IAIN STS JAMBI**  
**KOPERASI PEGAWAI NEGERI IAIN STS JAMBI**  
**PER 31 DESEMBER yyyy**

Bulan : mmmmm

NO	NAMA	JUMLAH PINJAMAN	KET
01	XXXXXX	Rp. 999999	XXXXXX
02	XXXXXX	Rp. 999999	XXXXXX
03	XXXXXX	Rp. 999999	XXXXXX
04	XXXXXX	Rp. 999999	XXXXXX
05	XXXXXX	Rp. 999999	XXXXXX

Bulan : mmmmm

NO	NAMA	JUMLAH PINJAMAN	KET
06	XXXXXX	Rp. 999999	XXXXXX
07	XXXXXX	Rp. 999999	XXXXXX
08	XXXXXX	Rp. 999999	XXXXXX
09	XXXXXX	Rp. 999999	XXXXXX
10	XXXXXX	Rp. 999999	XXXXXX

Jambi, 31 Desember yyyy  
 PENGAWAS,  
 XXXXXXXXXXXXXXXX  
 NIP. 99999

Gambar 21 Tampilan Laporan Pinjaman Anggota

**DAFTAR PINJAMAN ANGGOTA KPN IAIN STS JAMBI**  
**KOPERASI PEGAWAI NEGERI IAIN STS JAMBI**

NIP : XXXXX  
 Nama : XXXXX  
 Total Pinjaman : Rp. 999999  
 Tanggal Pinjam : dd mmmmm yyyy

**Rincian Pembayaran**

NO	BULAN	JUMLAH PINJAMAN	SIKA PINJAMAN	KETERANGAN
01	mmmm	Rp. 100000	Rp. 100000	000000
02	mmmm	Rp. 100000	Rp. 100000	000000
03	mmmm	Rp. 100000	Rp. 100000	000000
04	mmmm	Rp. 100000	Rp. 100000	000000
05	mmmm	Rp. 100000	Rp. 100000	000000

Total Pembayaran : Rp. 999999  
 Siika Pembayaran : Rp. 999999  
 Jumlah Pokok Pinjaman : Rp. 999999  
 Jumlah Bunga Bulun : Rp. 999999

Jambi, 31 Desember yyyy  
 PENGAWAS,  
 XXXXXXXXXXXXXXXX  
 NIP. 99999

Gambar 22 Tampilan Laporan Pembayaran Pinjaman Anggota

**DAFTAR PEMBAGIAN SISA HASIL USAHA ANGGOTA KPN IAIN STS JAMBI  
KOPERASI PEGAWAI NEGERI IAIN STS JAMBI  
PER 31 DESEMBER 2017**

NO	NAMA	JUMLAH SIMPANAN TABUNG 2017	SISI TABUNG 2017	KEPERANGAN
01	XXXXXXXX	20.000000	20.000000	000000
02	XXXXXXXX	20.000000	20.000000	000000
03	XXXXXXXX	20.000000	20.000000	000000
04	XXXXXXXX	20.000000	20.000000	000000
05	XXXXXXXX	20.000000	20.000000	000000

KET : - Sudah Diambil  
- Belum Diambil

Jambi, 01 Januari 2017  
PENGLIAS,  
  
XXXXXXXXXXXX  
000.000000

Gambar 23 *Tampilan Laporan Pinjaman Anggota*

b. Tampilan Halaman Simulasi Peminjaman



Gambar 24 *Tampilan Halaman Simulasi Peminjaman*

## 5. Penutup

Pada tahap ini penulis akan membahas mengenai kesimpulan dari bab - bab sebelumnya dan saran untuk peneliti berikutnya dalam mengembangkan sistem informasi simpan pinjam yang digunakan Koperasi Pegawai Negeri IAIN STS Jambi adalah sebagai berikut :

### 5.1 Kesimpulan

Berdasarkan pembahasan yang telah dilakukan pada bab-bab sebelumnya, maka dapat ditarik beberapa kesimpulan dari penelitian ini yaitu sebagai berikut :

1. Sistem informasi simpan pinjam yang digunakan Koperasi Pegawai Negeri IAIN STS Jambi masih menggunakan cara terkomputerisasi. Sehingga masih sering terjadi kendala, antara lain : (1) kurangnya keakuratan data; (2) sering terjadinya inkonsistensi dan redundansi data; (3) lamanya proses pengolahan, pencarian dan pengaksesan data/informasi yang diperlukan; (4) data belum terintegrasi antara data yang satu dengan data yang lain.
2. Penelitian ini menghasilkan solusi dari permasalahan yang ada di KPN, yaitu berupa rancangan sistem informasi simpan pinjam berbasis web pada KPN IAIN STS Jambi yang dapat diimplementasikan sesuai dengan kebutuhan yang ada terkait bidang simpan pinjam yang dikelola Koperasi.
3. Prototipe sistem informasi simpan pinjam pada KPN IAIN STS Jambi yang berbasis web ini menampilkan informasi-informasi yang berkaitan dengan transaksi simpan pinjam dan keanggotaan koperasi, antara lain yaitu : menampilkan Menu Master, Menu Simpan Pinjam, Menu Pembayaran, dan Menu Laporan

### 5.2 Saran

Berdasarkan penelitian yang telah dilakukan maka dapat dikemukakan saran-saran sebagai berikut:

1. Prototype sistem informasi simpan pinjam ini perlu dikembangkan, sehingga benar-benar bisa digunakan secara online dan dapat diterapkan pada Koperasi Pegawai Negeri IAIN Sulthan

- Thaha Saifuddin Jambi untuk mendukung seluruh proses bisnis pada sistem informasi simpan pinjam di KPN IAIN STS Jambi ini.
2. Dalam pengembangan prototype sistem informasi ini belum memperhatikan masalah keamanan data (*security*), maka untuk itu penelitian lebih lanjut dapat dilengkapi dengan sistem keamanan datanya.
  3. Pengembangan prorotyoe sistem informasi simpan pinjam pada KPN IAIN STS Jambi ini hanya menitik beratkan pada 1 (satu) bidang usaha, yaitu bidang simpan pinjam. Dan untuk pengembangan sistem ke depannya, dapat dikembangkan sistem informasi Koperasi yang lebih lengkap dengan mencakup seluruh bidang usaha yang ada di KPN IAIN STS Jambi.

## 6. Daftar Rujukan

- [1] Anggoro, Dani; & David Umar, Muhamad; & Vinanty, Ekalucy; & Dananjaya, Donny. 2015. *Rancangan Sistem Informasi Koperasi Simpan Pinjam Guru Dan Pegawai Pada Koperasi Smk Manggala Tangerang*. SENTIKA 2015 - ISSN: 2089-9815. Yogyakarta : Universitas Budi Luhur Jakarta.
- [2] Dennis, Alan; Wixom, Haley Barbara; & M.Roth, Roberta. 2010. *Systems Analysis and Design*. Fourth Edition. United States of America : John Wiley & Sons, Inc.
- [3] IAIN STS Jambi. 2014. *Laporan Tahunan Pengurus Koperasi Pegawai Negeri IAIN Sulthan Thaha Saifuddin Jambi*.
- [4] Kendall, E. Kenneth; & Kendall, E. Julie. 2011. *Systems Analysis and Design*. Eighth Edition. United States of America : Pearson Education Inc
- [5] Laudon, Kenneth C; & Laudon, Jane P. 2012. *Management Information Systems (Managing The Digital Firm)*. Twelfth Edition. United States of America : Pearson Education Inc
- [6] M. Stair, Ralph; & W. Reynolds, George. 2012, *Information System, Tenth Edition*. Asia : Course Technology Cengage Learning.
- [7] Madcoms. 2008. *Aplikasi Web Database Menggunakan Adobe Dreamweaver CS3 dan Pemrograman PHP dan MySQL*. Yogyakarta : Andi.
- [8] ..... 2010. *Adobe Dreamweaver CS5 dengan Pemograman PHP dan MySql*. Yogyakarta : Andi.
- [9] Mittal, Preeti. 2012 *Analysis & Design Of Information Systems*. New Delhi : Excel Books Private Limited
- [10] Pressman, Roger S. 2010. *Software Engineering : A Practitioner's Approach*. Seventh Edition. New York : McGraw-Hill.
- [11] Ratna Atikah, Hayyu; & Sukadi. 2013. *Sistem Informasi Simpan Pinjam Pada Koperasi Wanita Putri Harapan Desa JatiGunung Kecamatan Tulakan*. Indonesian Journal on Networking and Security – ISSN : 2302-5700.
- [12] Untung, Budi. 2005. *Hukum Koperasi dan Peran Notaris Indonesia*. Yogyakarta : Andi
- [13] Raharjo, Budi; & Heryanto, Imam; & RK, Endang. 2010. *Pemograman WEB (HTML, PHP, & MySQL)*. Bandung : Modula.
- [14] Rosa A.S; & M.Shalahuddin. 2013. *Rekayasa Perangkat Lunak Terstruktur dan Berorientasi Objek*. Bandung : Informatika.
- [15] Sidik, Betha. 2014. *Pemrograman Web dengan PHP*. Bandung : Informatika.
- [16] Wahana Komputer. 2009. *Adobe Dreamweaver CS4*. Yogyakarta : Andi.
- [17] Wirianty, Sandra; & Gusnandar Arnan, Sendi; & Fahrudin, Tora. 2010. *Sistem Informasi Simpan Pinjam Berbasis Web Pada Koperasi Simpan Pinjam Tirta*. Bandung